

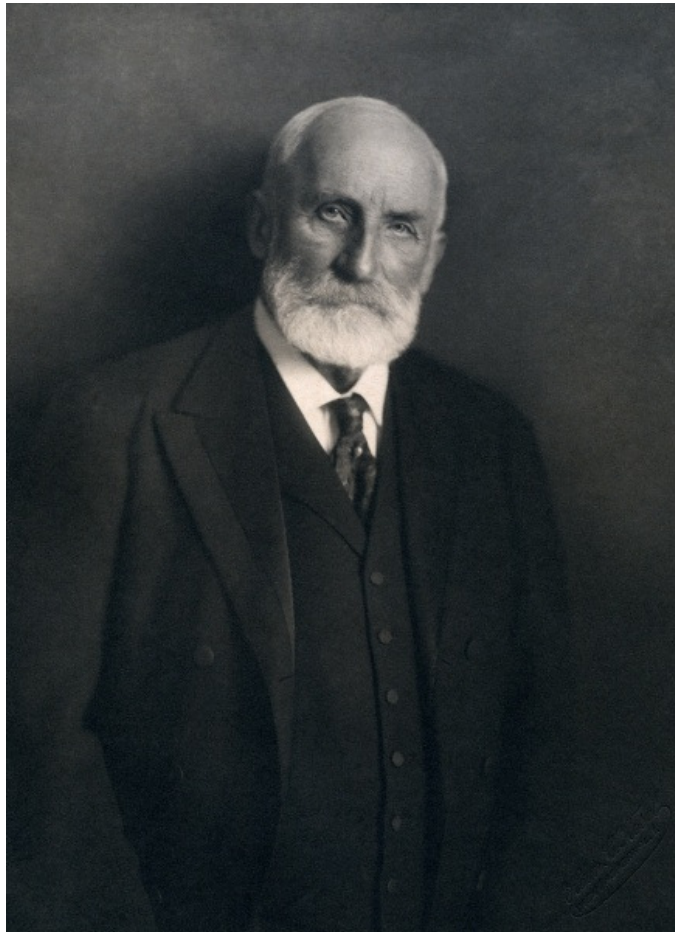


*Kostel Panny Marie
Vítězné
v Moravském Žižkově*



- občané Moravského Žižkova docházeli do kostela ve Velkých Bílovicích
- křtěni, oddávání a pohřbívání

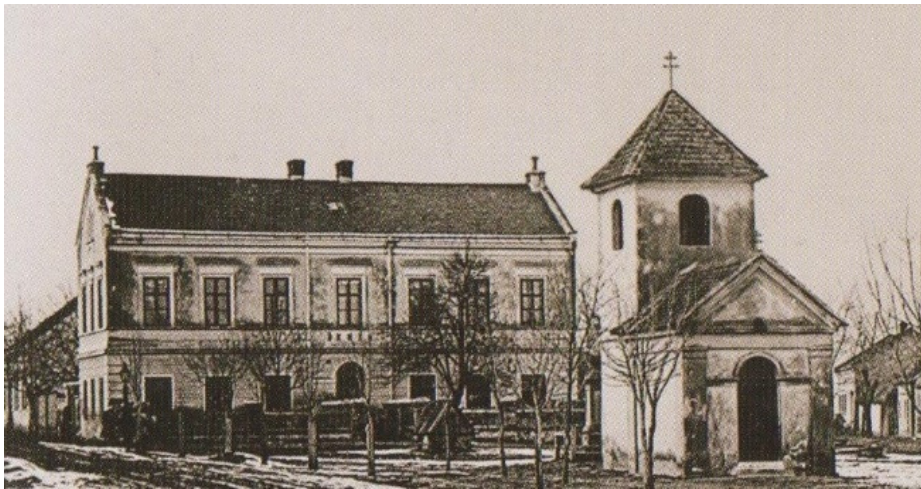




- v roce 1875 podána žádost knížeti Janu II. z Lichtenštejna o vystavění žižkovského kostela a hřbitova
- občané mu nabídli jako protihodnotu bezplatnou čtyřicetiletou honitbu na svém katastru

- architekt navrhl stavbu za 50 000 zlatých, kterou knížecí kancelář odmítla uhradit - stavba byla odložena
- po nástupu starosty Pavla Michalici se roku 1877 rozhodlo znovu požádat o finance na výstavbu kostela, hřbitova a rozšíření školy





- knížecí kancelář poskytl 16 000 zlatých, za které se postavil hřbitov a přístavba školy, na kostel už finance nezbyly
- nadučitel Vilém Rosendorfský sepsal v roce 1913 novou žádost o příspěvek na vybudování kostela

- kostel měl být postaven podobném stylu jako v té době vystavěné kostely v Poštorné nebo v Ladné
- další pokus o výstavbu kostela byl učiněn v roce 1921 za starosty Jana Valáška, obecní rada zaslala knížeti žádost, aby se rozpomenul na svůj slib, že v obci kostel postaví



- za účelem získání finančního obnosu byla založena Kostelní jednota v čele s Mikulášem Malhockým
- celkem se podařilo vybrat 250 000 korun
- aktivity Kostelní jednoty se v roce 1948 pozastavily
- vybrané finance znehodnotila roku 1953 měnová reforma a v polovině padesátých letech byla Kostelní jednota zrušena





- znovu se začalo na stavbu kostela pomýšlet v roce 1990
- varianta rozšíření hřbitovní kaple byla odbornou komisí zamítnuta, a tak se začalo s přípravami na výstavbu nového kostela
- uvažovalo se o tom, že by mohl stát v parku naproti kapličky
- nakonec se vybralo místo starého hřbitova, který obec farnímu úřadu odprodala za symbolickou částku

- v květnu 1995 byl papežem Janem Pavlem II. při jeho návštěvě Olomouce vysvěcen základní kámen kostela
- z dvaceti návrhů nakonec zvítězil moderní projekt architektů Jiljího Šindlara, Petry Žalmanové a výtvarníka Karla Rechlíka
- výstavbu kostela prováděla firma Sopos z Dubu nad Moravou
- 17.srpna 2000 - výstavba kostela oficiálně zahájena, začátkem září se začalo s budováním základů

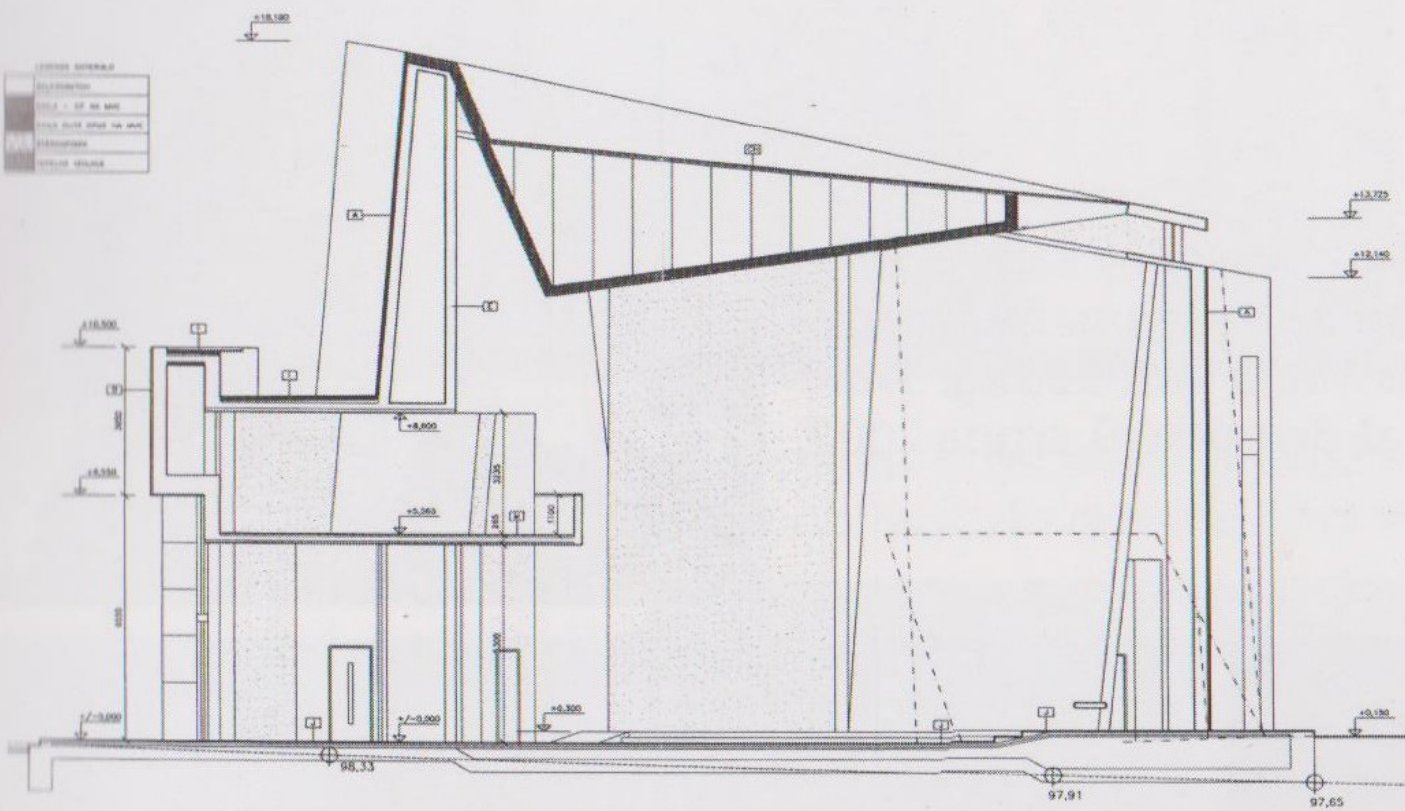
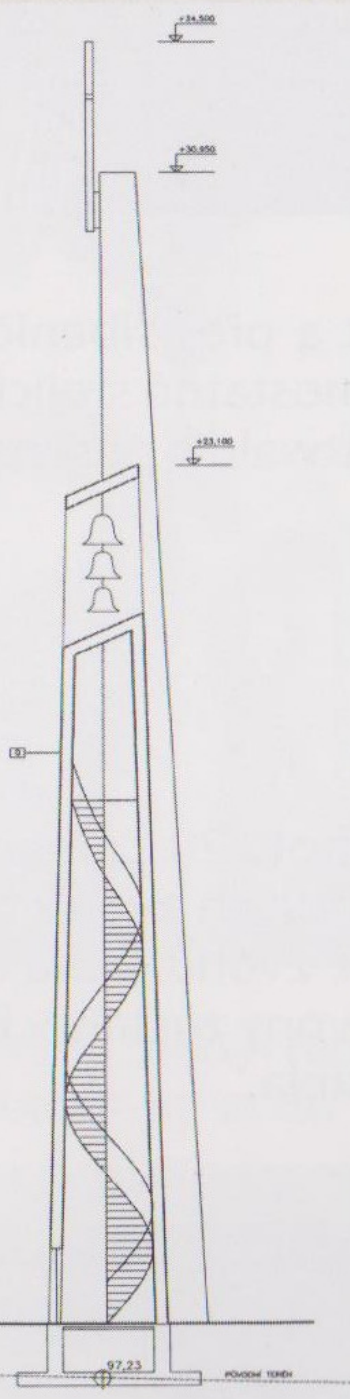
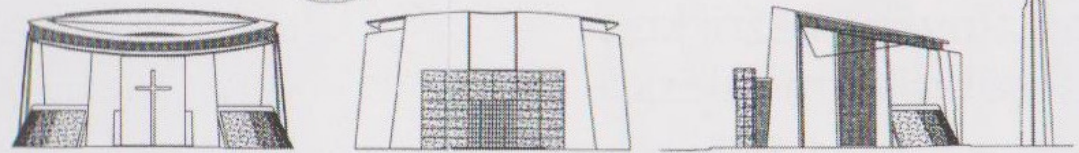
ARH. STELER BRNO - BR 	KOSTEL V MORAVSKÉM ŽIŽKOVĚ Ing. arch. Jiří ŠINDLAR, Ing. arch. Petr ZALMANOVA		VED. PROJ. Ing. arch. H. ČADILEK	
	STAVEBNÍ ŘEZ A - A		DOP. PROJ. Ing. arch. D. VOSTREJZ	
MŠK 1:100	FORMÁT -	PAPIR A	STUPEŇ PS	ČÍSLO ZAKÁZKY -
1000 SPOLČENSTVÍ MORAVSKÝ ŽIŽKOV	DATUM 08/2000	VÝRBE C. 4		

0,000 = 98,75

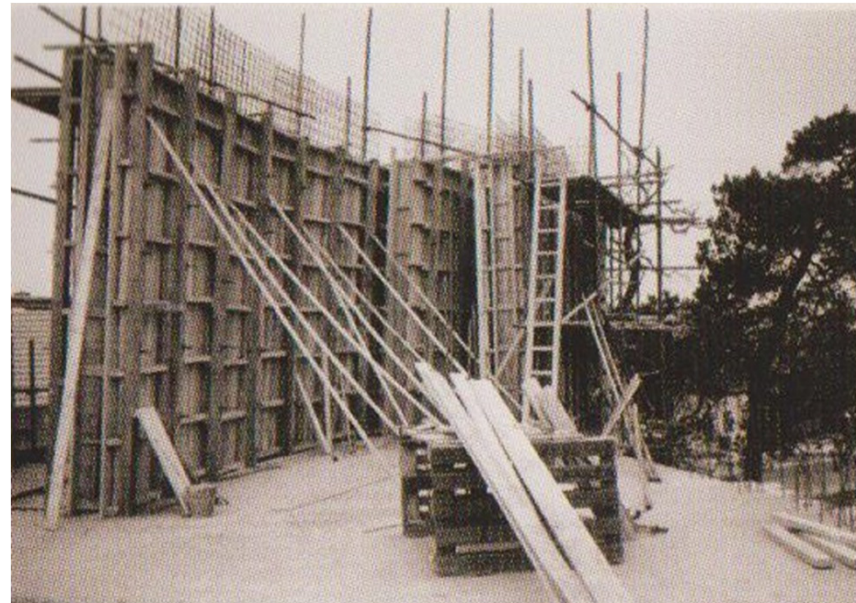
Šindlar

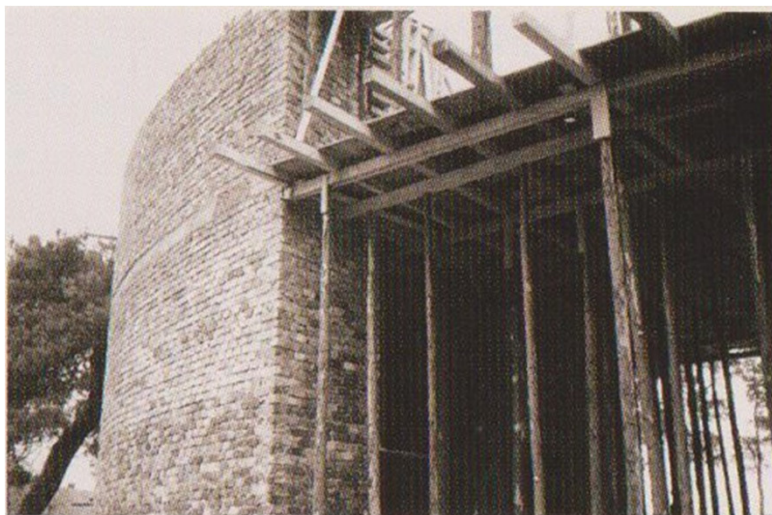


STAVEBNÍ ÚŘAD
 1000 SPOLČENSTVÍ MORAVSKÝ ŽIŽKOV
 22. října 2000

- část pomníků starého hřbitova byla přemístěna na nový hřbitov, zbývající skončily pod betonovou deskou, která nahradila klasické hloubené základy
- následně se začalo s výstavbou betonových obvodových zdí
- hrubou stavbu včetně zaplechování střechy se podařilo dokončit ještě před koncem roku





- podle plánu měl být kostel postaven do dvou let a nakonec se podařilo termín stavebních prací dodržet
- 1.srpna 2002 byla na samostatně stojící zvonici instalována věžní konstrukce s křížem
- konstrukci zvedl těžký jeřáb Gottwald s nosností 40 tun



- zvony vysvětil
20.července 2002 při
slavnostní mši v kapli
Božího milosrdenství
ThDr. Jaroslav Studený
- trojice bronzových zvonů
byla odlita ve
zvonařském ateliéru
Tkadlec v Halenkově na
Vsetínsku





- nejtěžší ze zvonů Svatá Panna Maria váží 350 kg, Svatá Zdislava 230 kg a nejmenší Svatý Josef má 150 kg
- 9.srpna 2002 je zvonáři z ateliéru Tkadlec umístili na věž kostela

- v sobotu 17. srpna 2002 se k slavnostnímu vysvěcení kostela sjelo z okolí 3000 lidí
- biskup brněnské diecéze Vojtěch Cikrle měl kostel Panny Marie Vítězné vysvětit a odsloužit v něm první mši
- krojovaná mládež ho přivítala chlebem a solí
- o půl desáté se vydal průvod směrem k novému kostelu





- krojovaní nesli v průvodu zrestaurovanou sochu Panny Marie z kapličky
- když průvod došel ke kostelu, předal ředitel stavební firmy Sopos Vítězslav Křesina biskupovi klíče od brány kostela
- průvod mohl vejít do kostela

- kostel je široký 36 metrů, dlouhý 26 metrů
- věž je vysoká 34,5 metru
- kapacita kostela je celkem 640 osob, z toho 340 sedících
- stavební náklady činily více než 14 milionů
- obecní úřad věnoval na stavbu 3 miliony, dary místních občanů dosáhly 9 milionů korun





- základní téma architektonické kompozice kostela je „světlo“ a „cesta“
- dominantní prvky - světlo a vitrážový kříž s postavou ukřižovaného Krista
- interiér doplňuje dřevěná křížová cesta z dílny Jána Chovana z Dekýše u Banské Štiavice

- v následujících letech byla vybudována zídka kolem areálu, pískem vysypané chodníky a položil se rozvod závlahy
- v rohu areálu bylo jako připomínka hřbitova postaveno několik litinových křížů
- nová úprava areálu spojená s vybudováním dlážděných chodníků proběhla v roce 2014





- 13.července 2003 je vysvětil otec Petr Esterka, pomocný biskup
- varhany zrestaurovali Petr Stehlík z Hodonína a Richard Stehlík z Rohatce
- oprava, převoz a naladění varhan přišlo na 450 000 Kč
- povrchovou úpravu i výmalbu kostela provedl Petr Herka z Dolních Bojanovic

- v předvečer hodů 2006 byla v kostele posvěcena socha Panny Marie Vítězné
- čtyři metry vysoká socha pocházející z dílny Jána Chovana z Dekýše
- byla umístěna ve výklenku čelní stěny kostela



- moderní stavba kostela je místními přijímána kladně a je jednou z dominant obce, která budí zájem u projíždějících turistů a návštěvníků obce

